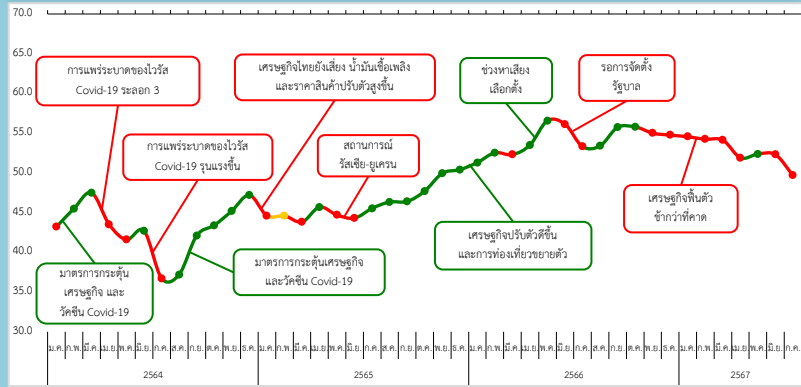


ดัชนีความเชื่อมั่นผู้บริโภคโดยรวม

ดัชนีความเชื่อมั่นผู้บริโภคเดือนกรกฎาคม 2567 เท่ากับ 49.7



รายการ

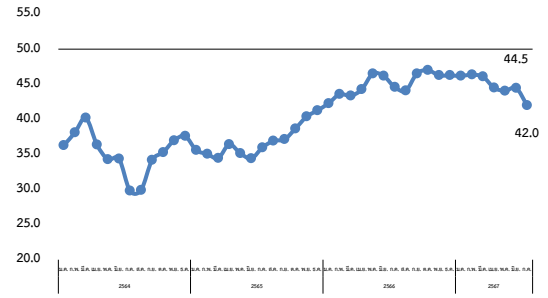
มิ.ย. 67

ก.ค. 67

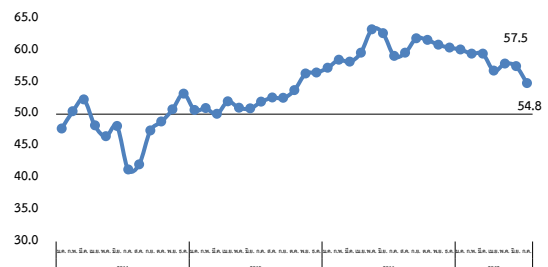
+/-

| รายการ | มิ.ย. 67 | ก.ค. 67 | +/- |
|---|----------|---------|-----|
| 1. ดัชนีความเชื่อมั่นผู้บริโภคโดยรวม | 52.3 | 49.7 | ▼ |
| 2. ดัชนีความเชื่อมั่นผู้บริโภคในปัจจุบัน | 44.5 | 42.0 | ▼ |
| 3. ดัชนีความเชื่อมั่นผู้บริโภคในอนาคต (3 เดือนข้างหน้า) | 57.5 | 54.8 | ▼ |

ดัชนีความเชื่อมั่นผู้บริโภคในปัจจุบัน

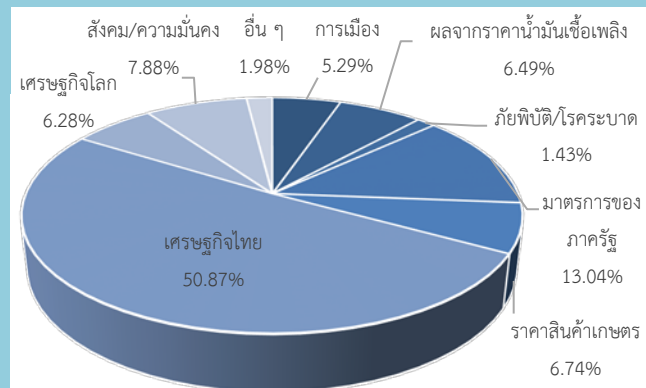


ดัชนีความเชื่อมั่นผู้บริโภคในอนาคต (3 เดือนข้างหน้า)



ดัชนีความเชื่อมั่นผู้บริโภคโดยรวม เดือนกรกฎาคม 2567 ปรับตัวลดลงมาอยู่ที่ระดับ 49.7 จากระดับ 52.3 ในเดือนก่อนหน้า เป็นการปรับลดลงมาอยู่ในระดับไม่เชื่อมั่นครั้งแรกในรอบ 20 เดือน (นับตั้งแต่เดือนธันวาคม 2565) สำหรับดัชนีความเชื่อมั่นผู้บริโภคในปัจจุบันปรับลดลงมาอยู่ที่ระดับ 42.0 จากระดับ 44.5 ขณะที่ดัชนีความเชื่อมั่นผู้บริโภคในอนาคต (3 เดือนข้างหน้า) ปรับลดลงมาอยู่ที่ระดับ 54.8 จากระดับ 57.5 สาเหตุของการปรับลดคาดว่ามาจาก 1) ภาพรวมของเศรษฐกิจไทยชะลอตัว จากความตึงเครียดของสถานการณ์การค้าโลก และอุปสงค์ภายในประเทศที่อ่อนตัวลง โดยเฉพาะภาคอุตสาหกรรมยานยนต์และอสังหาริมทรัพย์ที่มีแนวโน้มหดตัวมากขึ้น 2) ปัญหาอุทกภัยที่สร้างความเสียหายต่อที่อยู่อาศัยและพื้นที่เกษตรกรรมในหลายพื้นที่ของประเทศ และ 3) ความกังวลของประชาชนต่อภาระค่าครองชีพ ค่าไฟฟ้า ราคาน้ำมันเชื้อเพลิง รวมถึงภาระหนี้สินครัวเรือนและธุรกิจที่อยู่ในระดับสูง อย่างไรก็ตาม มาตรการส่งเสริมภาคการท่องเที่ยวจากภาครัฐอย่างต่อเนื่อง และความชัดเจนของโครงการดิจิทัลวอลเล็ตเป็นปัจจัยสนับสนุนให้ดัชนีความเชื่อมั่นในอนาคตอยู่ในระดับเชื่อมั่น

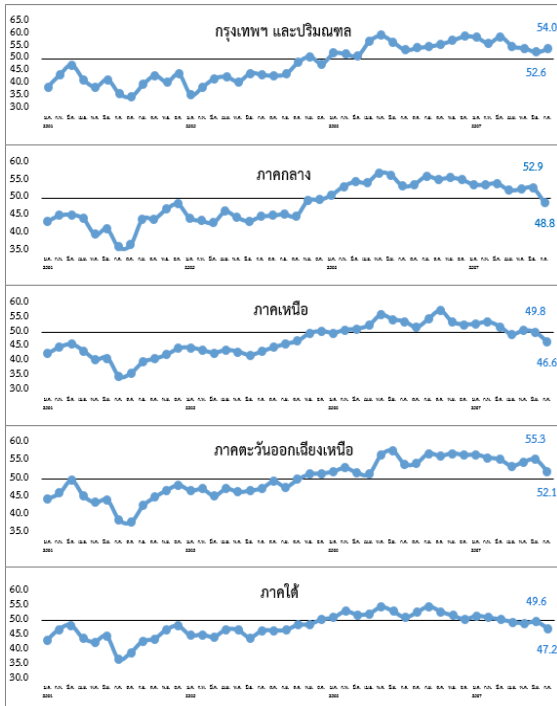
ปัจจัยสำคัญที่ส่งผลต่อความเชื่อมั่นผู้บริโภค



เมื่อพิจารณาปัจจัยสำคัญที่ส่งผลต่อความเชื่อมั่นผู้บริโภค พบว่าเศรษฐกิจไทยส่งผลต่อความเชื่อมั่นผู้บริโภคมากที่สุด คิดเป็นร้อยละ 50.87 รองลงมา คือ มาตรการของภาครัฐ คิดเป็นร้อยละ 13.04 สังคม/ความมั่นคง คิดเป็นร้อยละ 7.88 ราคาสินค้าเกษตร คิดเป็นร้อยละ 6.74 ผลจากราคาน้ำมันเชื้อเพลิง คิดเป็นร้อยละ 6.49 เศรษฐกิจโลก คิดเป็นร้อยละ 6.28 การเมือง คิดเป็นร้อยละ 5.29 อื่นๆ คิดเป็นร้อยละ 1.98 และภัยพิบัติ/โรคระบาด คิดเป็นร้อยละ 1.43 ตามลำดับ

หมายเหตุ : ตั้งแต่เดือนกรกฎาคม 2562 สำนักงานนโยบายและยุทธศาสตร์การค้า เริ่มใช้ดัชนีความเชื่อมั่นผู้บริโภคที่มีการปรับปรุงใหม่ (REV .CCI 2019) ซึ่งมีการปรับปรุง ทั้งจำนวนกลุ่มตัวอย่าง แบบสอบถาม และวิธีการสำรวจ

ดัชนีความเชื่อมั่นผู้บริโภค จำแนกรายภาค



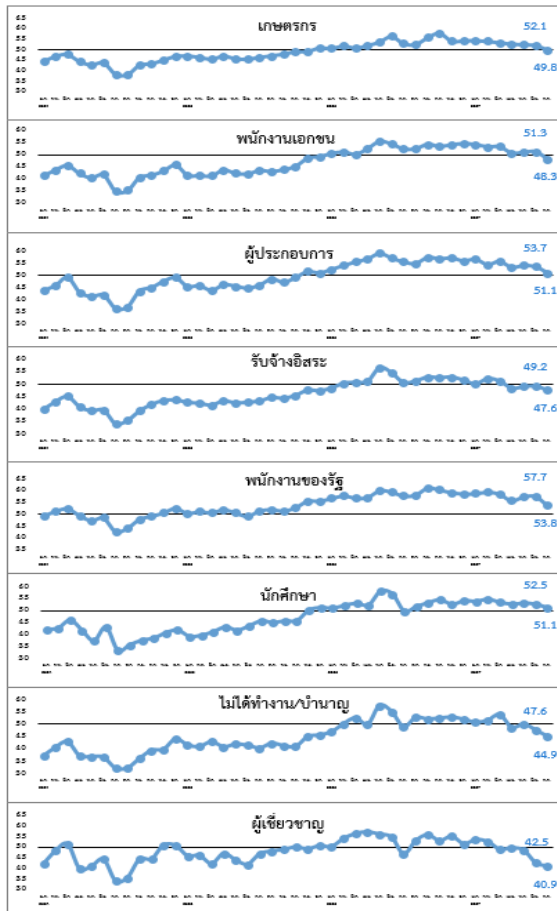
เมื่อพิจารณารายภูมิภาค พบว่า ดัชนีความเชื่อมั่นผู้บริโภคที่ปรับตัวเพิ่มขึ้น ได้แก่ กรุงเทพฯ และปริมณฑล ดัชนีปรับตัวเพิ่มขึ้นจากระดับ 52.6 มาอยู่ที่ระดับ 54.0 โดยปัจจัยที่ส่งผลต่อความเชื่อมั่น 3 อันดับแรก คือ เศรษฐกิจไทย สังคม/ความมั่นคง และมาตรการของภาครัฐ

ดัชนีความเชื่อมั่นผู้บริโภคภูมิภาคที่ปรับตัวลดลง ได้แก่ ภาคกลาง ดัชนีปรับตัวลดลงจากระดับ 52.9 มาอยู่ที่ระดับ 48.8 โดยปัจจัยที่ส่งผลต่อความเชื่อมั่น 3 อันดับแรก คือ เศรษฐกิจไทย มาตรการของภาครัฐ และผลจากราคาน้ำมันเชื้อเพลิง

ภาคเหนือ จากระดับ 49.8 มาอยู่ที่ระดับ 46.6 และภาคใต้ จากระดับ 49.6 มาอยู่ที่ระดับ 47.2 โดยปัจจัยที่ส่งผลต่อความเชื่อมั่น 3 อันดับแรก คือ เศรษฐกิจไทย มาตรการของภาครัฐ และราคาสินค้าเกษตร

ภาคตะวันออกเฉียงเหนือ จากระดับ 55.3 มาอยู่ที่ระดับ 52.1 โดยปัจจัยที่ส่งผล ต่อความเชื่อมั่น 3 อันดับแรก คือ เศรษฐกิจไทย มาตรการของภาครัฐ และสังคม/ความมั่นคง

ดัชนีความเชื่อมั่นผู้บริโภค จำแนกรายอาชีพ



เมื่อพิจารณาจำแนกรายอาชีพ พบว่า ดัชนีความเชื่อมั่นผู้บริโภคที่ปรับตัวลดลงทุกกลุ่มอาชีพ

เกษตรกร ดัชนีปรับตัวลดลงจากระดับ 52.1 มาอยู่ที่ระดับ 49.8 โดยปัจจัยที่ส่งผลต่อความเชื่อมั่น 3 อันดับแรก คือ เศรษฐกิจไทย ราคาสินค้าเกษตร และมาตรการของภาครัฐ

พนักงานเอกชน จากระดับ 51.3 มาอยู่ที่ระดับ 48.3 ผู้ประกอบการ จากระดับ 53.7 มาอยู่ที่ระดับ 51.1 และไม่ได้ทำงาน/บำนาญ จากระดับ 47.6 มาอยู่ที่ระดับ 44.9 โดยปัจจัยที่ส่งผลต่อความเชื่อมั่น 3 อันดับแรก คือ เศรษฐกิจไทย มาตรการของภาครัฐ และสังคม/ความมั่นคง

รับจ้างอิสระ จากระดับ 49.2 มาอยู่ที่ระดับ 47.6 โดยปัจจัยที่ส่งผลต่อความเชื่อมั่น 3 อันดับแรก คือ เศรษฐกิจไทย มาตรการของภาครัฐ และผลจากราคาน้ำมันเชื้อเพลิง

พนักงานของรัฐ จากระดับ 57.7 มาอยู่ที่ระดับ 53.8 โดยปัจจัยที่ส่งผลต่อความเชื่อมั่น 3 อันดับแรก คือ เศรษฐกิจไทย มาตรการของภาครัฐ และการเมือง

นักศึกษา จากระดับ 52.5 มาอยู่ที่ระดับ 51.1 โดยปัจจัยที่ส่งผลต่อความเชื่อมั่น 3 อันดับแรก คือ เศรษฐกิจไทย สังคม/ความมั่นคง และมาตรการของภาครัฐ

เมื่อพิจารณาจากกลุ่มผู้เชี่ยวชาญ พบว่า ดัชนีความเชื่อมั่นผู้บริโภคปรับตัวลดลง จากระดับ 42.5 มาอยู่ที่ระดับ 40.9

| ดัชนีความเชื่อมั่นผู้บริโภค | 2566 | | | | | | เฉลี่ย 2566 | 2567 | | | | | | |
|-----------------------------|------|------|------|------|------|------|----------------|------|------|-------|-------|------|-------|------|
| | ก.ค. | ส.ค. | ก.ย. | ต.ค. | พ.ย. | ธ.ค. | | ม.ค. | ก.พ. | มี.ค. | เม.ย. | พ.ค. | มิ.ย. | ก.ค. |
| โดยรวม | 53.3 | 53.4 | 55.7 | 55.8 | 55.0 | 54.8 | 54.2 | 54.5 | 54.2 | 54.1 | 51.9 | 52.4 | 52.3 | 49.7 |
| ในปัจจุบัน | 44.6 | 44.1 | 46.5 | 47.0 | 46.3 | 46.3 | 45.1 | 46.2 | 46.4 | 46.1 | 44.5 | 44.1 | 44.5 | 42.0 |
| ในอนาคต | 59.1 | 59.6 | 61.9 | 61.6 | 60.9 | 60.4 | 60.2 | 60.1 | 59.5 | 59.5 | 56.8 | 57.9 | 57.5 | 54.8 |
| รายอาชีพ | | | | | | | | | | | | | | |
| เกษตรกร | 52.9 | 52.6 | 55.8 | 58.1 | 54.1 | 54.4 | 53.6 | 54.4 | 54.1 | 53.4 | 52.8 | 52.4 | 52.1 | 49.8 |
| พนักงานเอกชน | 52.4 | 52.5 | 54.3 | 53.4 | 54.2 | 54.6 | 53.0 | 54.2 | 53.3 | 53.4 | 50.7 | 51.1 | 51.3 | 48.3 |
| ผู้ประกอบการ | 55.7 | 55.0 | 57.6 | 57.0 | 57.4 | 56.2 | 56.3 | 56.9 | 54.5 | 56.0 | 53.4 | 54.2 | 53.7 | 51.1 |
| รับจ้างอิสระ | 50.6 | 51.3 | 52.8 | 52.6 | 52.9 | 51.6 | 52.0 | 50.1 | 52.2 | 51.3 | 48.3 | 49.0 | 49.2 | 47.6 |
| พนักงานของรัฐ | 57.9 | 58.3 | 61.3 | 60.5 | 59.3 | 58.8 | 58.8 | 58.9 | 59.5 | 58.7 | 55.9 | 57.6 | 57.7 | 53.8 |
| นักศึกษา | 49.5 | 51.6 | 53.2 | 54.4 | 52.5 | 54.0 | 53.2 | 53.7 | 54.6 | 53.3 | 52.5 | 53.0 | 52.5 | 51.1 |
| ไม่ได้ทำงาน/บ้านอายุ | 48.9 | 52.6 | 52.0 | 52.4 | 52.8 | 51.9 | 51.9 | 50.7 | 51.5 | 53.8 | 48.6 | 49.9 | 47.6 | 44.9 |
| รายภาค | | | | | | | | | | | | | | |
| กรุงเทพฯ และปริมณฑล | 53.5 | 54.4 | 54.9 | 55.9 | 57.4 | 59.1 | 55.3 | 58.6 | 56.2 | 58.9 | 55.0 | 54.3 | 52.6 | 54.0 |
| กลาง | 53.4 | 53.9 | 56.1 | 55.3 | 55.7 | 55.2 | 54.7 | 53.8 | 53.8 | 54.1 | 52.2 | 52.5 | 52.9 | 48.8 |
| เหนือ | 53.6 | 51.6 | 54.5 | 57.3 | 53.4 | 52.6 | 53.1 | 52.8 | 53.5 | 51.9 | 49.1 | 50.5 | 49.8 | 46.6 |
| ตะวันออกเฉียงเหนือ | 54.0 | 54.3 | 57.0 | 56.3 | 57.0 | 56.6 | 54.8 | 56.7 | 55.8 | 55.4 | 53.5 | 54.7 | 55.3 | 52.1 |
| ใต้ | 51.1 | 52.9 | 54.9 | 53.1 | 51.8 | 50.5 | 52.6 | 51.6 | 51.1 | 50.4 | 49.6 | 49.1 | 49.6 | 47.2 |

- หมายเหตุ**
- สำรวจข้อมูลจากผู้บริโภคจำนวน 4,838 คน ในทุกอำเภอทั่วประเทศ (884 อำเภอ/เขต) แยกเป็น 7 กลุ่มอาชีพ ตามโครงสร้างอาชีพประชากรในแต่ละภาค โดยได้รับความร่วมมือจากธนาคารเพื่อการเกษตรและสหกรณ์การเกษตร (ธ.ก.ส.) และสถาบันการศึกษาทั่วประเทศ
 - การอ่านค่าดัชนี : ระดับค่าของดัชนีมีค่าอยู่ระหว่าง 0-100 หากค่าของดัชนีมีค่าตั้งแต่ระดับ 50 ขึ้นไป หมายถึง ผู้บริโภคมีความเชื่อมั่นต่อภาวะเศรษฐกิจ (อยู่ในช่วงเชื่อมั่น) และหากค่าดัชนีต่ำกว่า 50 หมายถึง ผู้บริโภคมีความไม่เชื่อมั่นต่อภาวะเศรษฐกิจ (อยู่ในช่วงไม่เชื่อมั่น)

กำหนดการเผยแพร่ “ดัชนีความเชื่อมั่นผู้บริโภค” ครั้งต่อไป ในวันพฤหัสบดีที่ 5 กันยายน 2567

ปัจจัยสำคัญที่ส่งผลต่อความเชื่อมั่นผู้บริโภค

| ปัจจัย | เศรษฐกิจไทย (ร้อยละ) | เศรษฐกิจโลก (ร้อยละ) | มาตรการของรัฐ (ร้อยละ) | สังคม/ความมั่นคง (ร้อยละ) | การเมือง (ร้อยละ) | ภัยพิบัติ/โรคระบาด (ร้อยละ) | ราคาสินค้าเกษตร (ร้อยละ) | ผลจากราคาน้ำมัน เชื้อเพลิง (ร้อยละ) | อื่น ๆ (ร้อยละ) |
|----------------------|-------------------------|-------------------------|---------------------------|------------------------------|----------------------|--------------------------------|-----------------------------|--|--------------------|
| รายอาชีพ | | | | | | | | | |
| เกษตรกร | 41.82 | 5.41 | 11.44 | 3.69 | 5.04 | 1.60 | 24.73 | 5.78 | 0.49 |
| พนักงานเอกชน | 48.22 | 8.01 | 15.69 | 10.24 | 4.46 | 1.90 | 2.81 | 7.18 | 1.49 |
| ผู้ประกอบการ | 51.58 | 6.86 | 15.30 | 7.13 | 5.54 | 1.98 | 4.35 | 6.60 | 0.66 |
| รับจ้างอิสระ | 56.51 | 4.29 | 13.65 | 5.08 | 4.44 | 0.95 | 2.54 | 10.95 | 1.59 |
| พนักงานของรัฐ | 46.87 | 6.45 | 14.42 | 8.35 | 9.30 | 0.95 | 3.03 | 7.97 | 2.66 |
| นักศึกษา | 62.13 | 5.39 | 6.68 | 11.17 | 4.49 | 0.77 | 2.70 | 1.41 | 5.26 |
| ไม่ได้ทำงาน/บ้านอายุ | 49.17 | 6.67 | 15.00 | 8.33 | 5.83 | 0.83 | 4.17 | 6.67 | 3.33 |
| รายภาค | | | | | | | | | |
| กรุงเทพฯ และปริมณฑล | 32.87 | 8.72 | 14.33 | 17.91 | 7.63 | 4.52 | 6.70 | 5.45 | 1.87 |
| กลาง | 51.53 | 5.83 | 10.55 | 6.38 | 6.20 | 1.11 | 7.03 | 8.32 | 3.05 |
| เหนือ | 56.52 | 4.21 | 13.16 | 3.16 | 4.74 | 0.10 | 8.95 | 7.58 | 1.58 |
| ตะวันออกเฉียงเหนือ | 52.09 | 6.74 | 14.50 | 8.99 | 4.73 | 1.08 | 4.73 | 5.43 | 1.71 |
| ใต้ | 55.31 | 6.63 | 12.91 | 5.83 | 3.89 | 1.49 | 6.97 | 5.37 | 1.60 |

- หมายเหตุ**
- สำรวจข้อมูลจากผู้บริโภคจำนวน 4,838 คน ในทุกอำเภอทั่วประเทศ (884 อำเภอ/เขต) แยกเป็น 7 กลุ่มอาชีพ ตามโครงสร้างอาชีพประชากรในแต่ละภาค โดยได้รับความร่วมมือจากธนาคารเพื่อการเกษตรและสหกรณ์การเกษตร (ธ.ก.ส.) และสถาบันการศึกษาทั่วประเทศ
 - การอ่านค่าดัชนี : ระดับค่าของดัชนีมีค่าอยู่ระหว่าง 0-100 หากค่าของดัชนีมีค่าตั้งแต่ระดับ 50 ขึ้นไป หมายถึง ผู้บริโภคมีความเชื่อมั่นต่อภาวะเศรษฐกิจ (อยู่ในช่วงเชื่อมั่น) และหากค่าดัชนีต่ำกว่า 50 หมายถึง ผู้บริโภคมีความไม่เชื่อมั่นต่อภาวะเศรษฐกิจ (อยู่ในช่วงไม่เชื่อมั่น)

กำหนดการเผยแพร่ “ดัชนีความเชื่อมั่นผู้บริโภค” ครั้งต่อไป ในวันพฤหัสบดีที่ 5 กันยายน 2567